

# **Zvoleněves ON - oprava**

## **Technická zpráva**



### **Investor:**

#### **Správa železnic, státní organizace**

Dlážděná 1003/7, 110 00 Praha 1

IČO: 70994234, DIČ: CZ0994234

Zapsáno v obchodním rejstříku u Městského soudu v Praze, spisová značka A48384

**Praha, červen 2020**

**Zpracoval: L. Malý**

## **Účel veřejné zakázky:**

Účelem veřejné zakázky je oprava vnějšího pláště výpravní budovy žst. Zvoleněves včetně revitalizace veřejně přístupných prostor tj. čekárny, obnova elektroinstalace, dodání nového vnitřního a venkovního mobiliáře a oprava zpevněných ploch.

## **Informace o parcele a budově:**

Informace o pozemku:

Parcelní číslo:	st. 125
Obec:	Zvoleněves [533122]
Katastrální území:	Zvoleněves [794104]
Číslo LV:	277
Výměra [m <sup>2</sup> ]:	212
Typ parcely:	Parcela katastru nemovitostí
Druh pozemku:	zastavěná plocha a nádvoří

Součástí je stavba:

Budova s číslem popisným:	Zvoleněves [194107]; č. p. 112; objekt k bydlení
Stavba stojí na pozemku:	p. č. st. 125
Stavební objekt:	č. p. 112

Vlastnické právo:	ČR, Správa železnic, státní organizace, Dlážděná 1003/7, Nové Město, 110 00 Praha 1
-------------------	--

## **Letecká mapa vč. vyznačeného objektu:**



## **Navrhované řešení – obsah:**

- SO.01 - Oprava vnějšího pláště budovy
- SO.02 – Oprava střechy
- SO.03 – Oprava čekárny
- SO.04 - Oprava dopravní kanceláře a zázemí
- SO.05 – Elektroinstalace
- SO.06 - Oprava zpevněných ploch
- SO.07 – VRN

## **SO.01 - Oprava vnějšího pláště budovy**

### **Fasáda:**

- Nejprve bude třeba provést odstojení objektu výpravní budovy od všech prvků na fasádě. Veškeré nefunkční části budou demontovány bez náhrady. Demontuje se dřevěné obložení fasády vč. podkladního roštu. Následně dojde k přípravě podkladu před opravou omítky, omytí tlakovou vodou, a odstranění nesoudržných a odfouklých omítek. Jádrová omítka bude nanášena v tenkých vrstvách, členitosti fasády budou doplněny materiálem, reprofilovány (rohy, římsy ...) a chráněny podmítkovými lištami, plochy omítek budou zpevněny sklokeramickým pletivem zatlačeným do tmele a celoplošně přestukovány s nátěrem. Barevný odstín bude specifikován po vyvzorkování na místě. Omítka bude do výšky 3 m opatřena transparentním antigraffiti nátěrem včetně soklu.
- Pod omítku se zasekají chráničky pro rozhlas a hodiny
- Veškeré práce na fasádách budou prováděny z lešení, zabezpečeného sítěmi.
- Sokl bude opraven a natřen hydrofobizačním nátěrem

### **Příprava pro kamerový systém:**

- Jedná se o přípravu pro kamerový systém tak, aby bylo možné v budoucnu osadit koncové prvky bez zásahu do nově opravených prostor. Kabely budou ukončeny na fasádě na vhodném místě s dostatečnou rezervou, uloženy do krabičky a zavíčovány. Ke každé kameře bude samostatný datový kabel, který bude přivedený do datového racku v dopravní kanceláři s označením a identifikací.

### **Okna a dveře:**

- Okna a dveře jsou již nově osazeny a proto budou zachovány
- Demontují se pouze venkovní parapety z důvodu opravy fasády a dodají se nové.
- Sklepní okna: úprava, případně obnovení sklepních oken a příprava pro osazení průvětrníků z ocelového plechu s vyřezanými větracími otvory dle původních dvířek - dobetonování, dozdivky, povrchová úprava, odstranění původních aj. - dle situace na místě

### **Protiholubí opatření:**

- Na oknech v 1. patře, na osvětlovacích tělesech, šikmých svodech a na hodinách budou instalovány ochrany proti holubům – hustý hrotový systém.

### **Označení stanice:**

- kompletní výměna označení stanice, jejichž provedení musí odpovídat ustanovením TNŽ 73 6390, platné od r. 2018
- osadí se prosvětlené butony s označením stanice a cedule s označením směrů

### **Kanalizace:**

- Vymění se dešťové svody a lapače střešních splavenin

---

## **SO.02 - Oprava střechy**

### **Střecha:**

- Demontáž bitumenové krytiny
- Oprava bednění střechy
- Proveďte se vyrovnání střechy pro montáž nové krytiny, nové laťování vč. pojistné izolace
- Výměna klempířských prvků a osazení střešního výlezu
- Montáž sněhových zachytávačů
- Montáž stožáru pro antény včetně průchodky pro kabeláž
- Střešní krytina z poplastovaných taškových tabulí s vlnou

### **Komíny:**

- Nepoužívané komíny se ubourají pod střechu a zazdí
- Ostatní se opraví

---

## **SO.03 – Oprava čekárny**

- Demontují se nástěnky, které se po ukončení prací osadí zpět
- Stávající dřevěné podlahy budou vybourány, bude proveden betonový podklad s výztuží z ocelové kari sítě, tepelné izolace a hydroizolace.
- Na podlahu se položí protiskluzná dlažba TAURUS či COLOR ONE – odstín dle výběru investora, se soklovým páskem
- Bude proveden SDK podhled
- Proveďte se repase výdejního okna
- Osadí se nové hodiny a reproduktor pro rozhlas
- Do místnosti se osadí nový mobiliář

## **SO.04 – Oprava dopravní kanceláře a zázemí**

### **Práce společné pro všechny dotčené místnosti:**

- Stávající dřevěné podlahy budou vybourány, bude proveden betonový podklad s výztuží z ocelové kari sítě, tepelné izolace a hydroizolace.
- Povrch bude s protiskluznou dlažbou (odstín vybere investor)
- Opraví se interiérové dveře vč. zárubní a kování
- Opraví se omítky stěn a do výšky jednoho metru bude provedena sanační omítka, stěny se vymalují
- Natrou se kovové a dřevěné prvky. Kompletně se vyčistí a umyje prostor pro předání k užívání.
- Provede se nový SDK stropní podhled.
- Opraví se otopná tělesa

### **Soc. zař. personál:**

- Demontují se všechny zařizovací předměty
- Otlučou se stávající obklady a stěny se nově obloží
- Demontuje se keramická dlažba a položí se dlažba nová
- Vyzdí se dělící příčka a osadí se dveře
- Osadí se nové zařizovací předměty (sprchová vanička, umyvadlo, wc, baterie)

### **Denní místnost:**

- Demontuje se kuchyňská linka, která se po opravě omítek vrátí zpět a bude upravena a seřízena

Práce budou probíhat za provozu a tak je nutné zajistit ochranu sdělovacího a ostatního zařízení dopravní kanceláře proti prachu a poškození.

## **SO.05 – Elektroinstalace**

- Provede se nová elektroinstalace dle zadání od SEE
- Elektroinstalační práce budou koordinovány se zástupci SEE Správy železnic

## **SO.06 – Oprava zpevněných ploch**

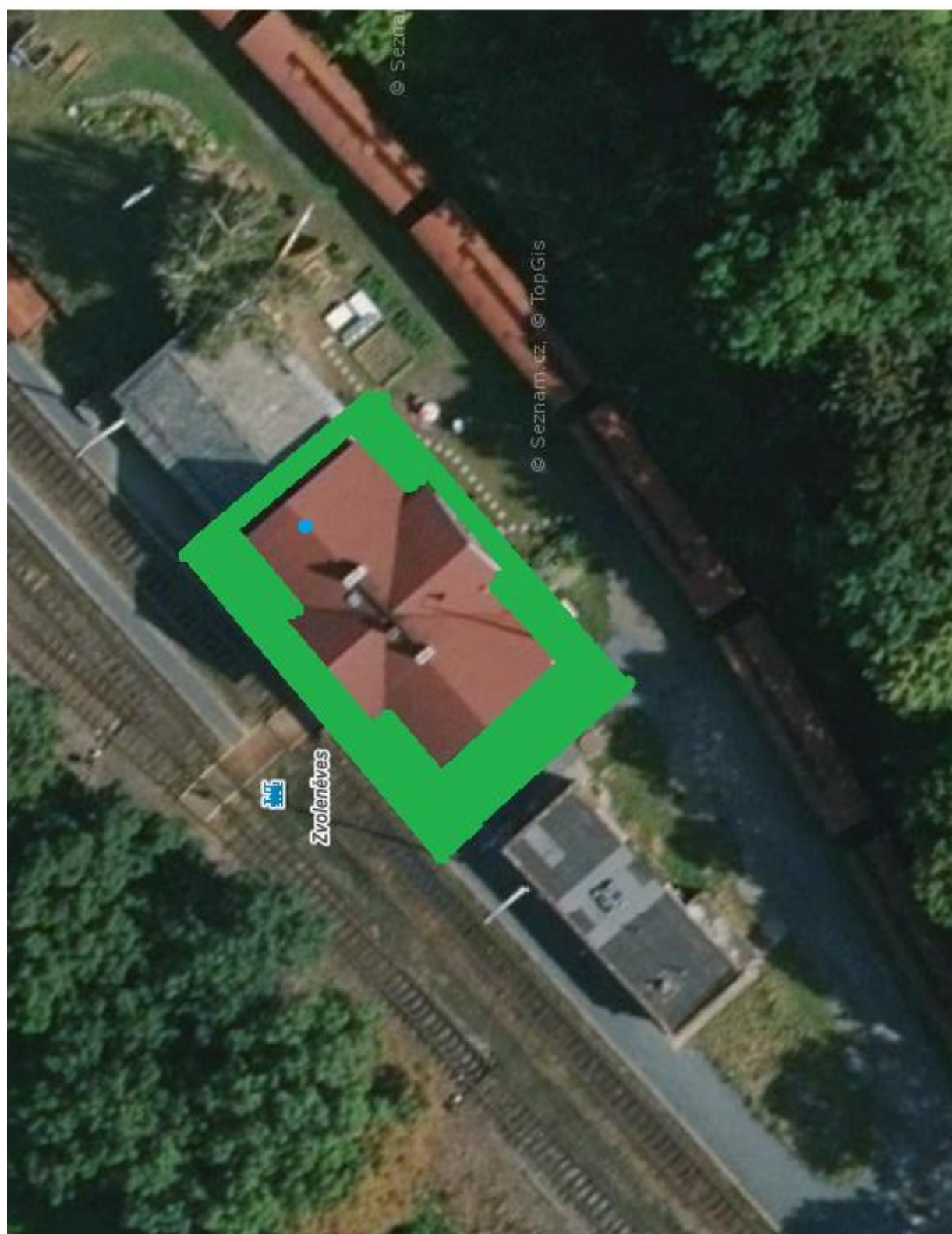
- Před zahájením výkopových prací je třeba vytýčit inženýrské sítě a v případě kolize inženýrské sítě zabezpečit proti poškození uložení do chrániček a označením výstražnou fólií.
- Sokl objektu se odizoluje novou folií s vloženou geotextilií do 1 m. V rámci výkopu bude položen zemnicí pás hromosvodu
- Kolem objektu se vybuduje nový přístupový chodník dle nákresu situace zpevněných ploch
- Boční stěna, ke které přiléhá nákladová rampa po ubouraném skladišti se odkope, aby se zde mohl položit chodník dle nákresu
- Z důvodu různých výšek terénu se zde osadí betonové palisády
- Voda z dešťových svodů se odvede do nově vytvořených vsakovacích jam
- Osadí se nový mobiliář

## **SO.07 – VRN**

- Na lešení opravovaného objektu bude kromě plachty zhotovitele osazena také plachta s logem Správy železnic a textem: Opravujeme pro vaše pohodlí (tisková data budou dodána)
- Dále se osadí plastová cedule s informacemi o stavbě



## Zpevněné plochy:



## **Manipulace se stavebním odpadem:**

Stavební suť bude odvezena a zlikvidována dle platné legislativy do 20 km se složením na příslušné skládce. Demontáž střešní krytiny s obsahem azbestu bude prováděna za dodržování pravidel bezpečnosti práce při prováděných zemních, stavebních a demoličních prací na základě požadavků vyplývajících ze zákoníku práce, z § 5 zákona č. 309/2006 Sb., § 3 NV č. 591/2006 Sb. a § 4 NV č. 362/2005 Sb., v souladu s § 21 odst. 2,3 nařízení vlády č. 361//2007 Sb. Výzisk z kovového odpadu bude odvezen a složen dle pokynů investora, samotný šrot je majetkem investora. Hospodaření s vyzískaným materiálem (mimo stavební odpad) bude prováděno v souladu se směrnicí SŽDC č. 42 ze dne 7.1.2013. Přílohou této dokumentace je i plán prací odstraňování materiálů obsahujících azbest ze stavby zpracovaný v souladu s § 21 odst. 2,3 nařízení vlády č. 361//2007 Sb., ve znění pozdějších předpisů.

## **Zásady organizace výstavby:**

Místo provádění prací bude vždy odděleno od prostor, kde se bude pohybovat cestující či veřejnost, opatřené výstražnými bezpečnostními cedulemi. Lešení pro opravu fasády bude realizováno tak, aby byl vždy umožněn přístup do čekárny. Lešení bude vždy opatřeno sítí zabraňující úletům materiálu větrem a bránící znehodnocení díla povětrnostními vlivy. Veškeré plochy zasažené staveništěm a činnostmi zhotovitele musí být po skončení prací uvedeny do původního stavu.

## **Zvláštní technické podmínky:**

Jedná se o stavbu, zařízení a udržovací práce v souladu s § 79 odst. 5 a § 103 odst. 1 písm. d) stavebního zákona č. 183/2006 Sb. o územním plánování a stavebním řádu, nevyžadující územní rozhodnutí, stavební povolení nebo jiné opatření stavebního úřadu. Při provádění prací bude postupováno v souladu s podmínkami vydanými civilními institucemi i složkami Správy železnic a ČD. Zhotovitel zabezpečí po celou dobu provádění výměny střešní krytiny, aby nedošlo k ohrožení odkrytých konstrukcí a prostor pod nimi povětrnostními vlivy. Zhotovitel je povinen upřesnit termín dodávky oken pro zajištění přístupu do pronajatých prostor. Zhotovitel na vlastní náklady zařídí vlastní sociální zařízení pro své pracovníky. Zhotovitel je povinen dbát, aby práce v co nejmenší míře omezovaly cestující, veřejnost, nájemce v komerčních prostorech budovy a drážní provoz.

## **Odpadové hospodářství:**

Během realizace stavby je třeba dbát o maximální opětovné využití vyzískaných materiálů. V případě, že takovéto využití není možné, vznikají odpady, se kterými bude dále nakládáno v souladu se zákonem č. 185/2001 Sb. v platném znění. V rámci realizace stavby přechází všechny povinnosti původce odpadů na zhotovitele, který za účelem jejich plnění ustanoví odpadového hospodáře. Zhotovitel musí zajistit zařazování odpadů podle druhů a kategorií v souladu s Katalogem odpadů (vyhláška č. 381/2001 Sb. v platném znění) a následně odpady utříděné shromažďovat v prostředcích, které zamezí jejich znehodnocení, odcizení nebo úniku. Odstraňování odpadů probíhá prostřednictvím oprávněné osoby, která odpady převezme do svého vlastnictví.

O nakládání s odpady je vedena v souladu s vyhláškou č. 383/2001 Sb. v platném znění průběžná evidence a příslušnému úřadu je každoročně zasíláno hlášení o produkci odpadů a nakládání s nimi. S nebezpečnými odpady je nakládáno na základě příslušného souhlasu a pro každý takovýto odpad je zpracován identifikační list,



kterým jsou vybavena místa, kde dochází k nakládání s uvedeným odpadem. Při každé přepravě nebezpečného odpadu jsou vyplňovány evidenční listy a ty zasílány příslušnému úřadu.

**Veškerý kovový materiál je v majetku objednatele. Hospodaření s vyzískaným materiálem (mimo odpad) bude prováděno v souladu se Směrnicí SŽDC č. 42 ze dne 7.1.2013.**

**Související předpisy:**

- 376/2001 Sb. Vyhláška o hodnocení nebezpečných vlastností odpadů
- 381/2001 Sb. Katalog odpadů
- 382/2001 Sb. Vyhláška o podmínkách použití upravených kalů na zemědělské půdě
- 383/2001 Sb. Vyhláška o podrobnostech nakládání s odpady
- 384/2001 Sb. Vyhláška o nakládání s PCB
- 237/2002 Sb. Vyhláška o podrobnostech způsobu provedení zpětného odběru některých výrobků
- 294/2005 Sb. Vyhláška o podmínkách ukládání odpadů na skládky a jejich využívání na povrchu terénu
- 352/2005 Sb. Vyhláška o nakládání s elektrozařízeními a elektroodpady
- 341/2008 Sb. Vyhláška o podrobnostech nakládání s biologicky rozložitelnými odpady
- 352/2008 Sb. Vyhláška o podrobnostech nakládání s autovraky
- 374/2008 Sb. Vyhláška o přepravě odpadů
- 170/2010 Sb. Vyhláška o bateriích a akumulátorech
- 321/2014 Sb. Vyhláška o rozsahu a způsobu zajištění odděleného soustředování složek komunálních odpadů
- 352/2014 Sb. Nařízení vlády o Plánu odpadového hospodářství České republiky pro období 2015–2024
- 248/2015 Sb. Vyhláška o podrobnostech provádění zpětného odběru pneumatik

V případě že uvedené materiály nebudou nadále využitelné pro potřeby Správy železnic nebo ČD, stanou se odpadem a bude s nimi nakládáno na základě požadavků platné legislativy v odpadovém hospodářství.

Vznikající odpady budou předávány oprávněným subjektům. V případě, že budou zneškodňovány přímo firmou provádějící stavbu či provozovatelem, zodpovídá příslušný subjekt za to, že budou zneškodňovány v souladu s legislativní úpravou, tzn. v současnosti zejména se zákonem č. 185/2001 Sb. ve znění pozdějších předpisů. Během stavby i během užívání domu nebude horninové podloží kontaminováno např. ropnými látkami, odpadními vodami, apod.

<b><u>Výložníková LED svítidla</u></b>  Světelný tok min. 11 000 LM	
<b><u>Svítidla LED pod přístřešek</u></b>	

## **Specifikace mobiliáře:**

### **Lavičky ven:**

Provedení dle sm.:

SŽDC PO-20/2019-GŘ  
„Moderní design a architektura  
nádraží a zastávek ČR – Mobiliář“  
čj. 62741/2019-SŽDC-GŘ-O23 ze  
dne 23. 10. 2019  
Antivandal provedení, lze přikotvit  
do podlahy,  
Specifikace sedacích prvků Typ A.1



### **Lavičky do čekárny:**

Provedení dle sm.:

SŽDC PO-20/2019-GŘ  
„Moderní design a architektura  
nádraží a zastávek ČR – Mobiliář“  
čj. 62741/2019-SŽDC-GŘ-O23 ze  
dne 23. 10. 2019  
Antivandal provedení, lze přikotvit  
do podlahy  
Specifikace sedacích prvků Typ A.2



### **Koše do čekárny**

- s objemem min. 60 l., lze  
přikotvit do podkladu

Provedení dle sm.:

SŽDC PO-20/2019-GŘ  
„Moderní design a architektura  
nádraží a zastávek ČR – Mobiliář“  
čj. 62741/2019-SŽDC-GŘ-O23 ze  
dne 23. 10. 2019



### **Venkovní koše**

- s objemem 120 l., kovový  
upravený povrch, lze přikotvit do  
podkladu

Provedení dle sm.:

SŽDC PO-20/2019-GŘ  
„Moderní design a architektura  
nádraží a zastávek ČR – Mobiliář“  
čj. 62741/2019-SŽDC-GŘ-O23 ze  
dne 23. 10. 2019



**Fotodokumentace stávajícího stavu:**































